

## Y Pwyllgor Amgylchedd a Chynaliadwyedd

---

Lleoliad:  
**Ystafell Bwyllgora 3 – Senedd**

---

Dyddiad:  
**Dydd Iau, 26 Ionawr 2012**

---

Amser:  
**09:00**

---

Cynulliad  
Cenedlaethol  
Cymru

National  
Assembly for  
Wales



I gael rhagor o wybodaeth, cysylltwch â:

**Alun Davidson**  
Clerc y Pwyllgor  
029 2089 8639  
[ES.comm@wales.gov.uk](mailto:ES.comm@wales.gov.uk)

---

### Agenda

---

#### 1. Cyflwyniad, ymddiheuriadau a dirprwyon

#### 2. Ymchwiliad i bolisi ynni a chynllunio yng Nghymru – Tystiolaeth ar agweddau yn ymwneud â chlodiant (09:00 – 10:30) (Tudalennau 1 – 9)

09:00 – 09:45

Cynghorydd Estelle Bleivas, Maer, Cyngor Tref y Trallwng  
Robert Robinson, Clerc y Dref, Cyngor Tref y Trallwng  
E&S(4)-04-12 papur 1

09:45 – 10:30

Nick Oliver, Cyfarwyddwr Rhanbarthol Cludiant, AECOM

#### 3. Ymchwiliad i bolisi ynni a chynllunio yng Nghymru – Panel y Sector Busnes, Menter, Technoleg a Gwyddoniaeth (10:30 – 11:30) (Tudalennau 10 – 13)

Kevin McCullough, Cadeirydd Panel y Sector Busnes, Menter, Technoleg a Gwyddoniaeth

E&S(4)-04-12 papur 2

#### 4. Ymchwiliad i'r achos busnes dros un corff amgylcheddol (11:30 – 12:00) (Tudalennau 14 – 19)

Chris Mills, Cyfarwyddwr, Asiantaeth yr Amgylchedd Cymru

Kevin Ingram, Rheolwr Cyllid, Asiantaeth yr Amgylchedd Cymru

E&S(4)-04-12 papur 3

## **5. Papurau i'w nodi** (Tudalennau 20 – 22)

Cofnodion y cyfarfodydd a gynhaliwyd ar 12 Ionawr

E&S(4)-01-12 cofnodion

E&S(4)-02-12 cofnodion

## **Ymchwiliad i bolisi ynni a chynllunio yng Nghymru – gwybodaeth bellach gan y Grid Cenedlaethol** (Tudalennau 23 – 24)

E&S(4)-04-12 papur 4

## WELSHPOOL TOWN COUNCIL



## PRESENTATION

## WELSH ASSEMBLY GOVERNMENT

*Thursday 26<sup>th</sup> January 2012 at 9am*  
Environment & Sustainability Committee

<u>Contents</u>	<u>Page</u>
Report	2
Pictures of Montgomeryshire Roads	6
Traffic figures based on current applications	9
Booklet used on Town wide survey	10
Results of Town wide survey	12
Some example pictures showing scale	13

Welshpool Town Council  
Triangle House  
Union Street  
Welshpool  
SY21 7PG  
Tel 01938 553142  
Mob 07767 267830  
Email [wtcouncil@btinternet.com](mailto:wtcouncil@btinternet.com)

## **1.00 Introduction**

- 1.01 The Town Council wishes to thank the Welsh Assembly for the opportunity to present its case with regard to the transport issues related to the TAN 8 proposals (wind farms, pylons, hubs and transport).
- 1.02 This report gives the background to the Town Council's position with regard to the transport issues and also gives reasons with evidence as to why the issue is paramount to Montgomeryshire.
- 1.03 The Council is aware that much evidence has been taken by the Committee with regard to the Wind Farms, Pylons and Hubs already and the Council wishes to add its own objections to the principle of TAN8.
- 1.04 The Council was aware of the effects of TAN8 by early 2008 and indeed at a public meeting hosted by the Town Council their Town Clerk presented the effects of TAN8 to that meeting. This included pictures of the pylons, hub and transport, however very few took any notice including the principle authorities.
- 1.04 The Council is astounded that Ministers and Senior Officials were not aware of the effects of TAN8 when it was approved and that the officers did not present a full picture. *(How did the Welsh Assembly Ministers think the Power was going to get out of Mid Wales – Carrier Pigeon?)*
- 1.05 The theme of this presentation assumes that the Committee accepts the Councils objection to TAN8 in principle and seeks to demonstrate in particular the Transport issues.

## **2.00 TAN 8**

- 2.01 The Town Council welcomes the opportunity to present its case on the Transport issues related to TAN8.
- 2.02 The Town Council wishes to point out that it is totally opposed to the introduction of TAN8, wind farms, pylons, electricity hubs and the transport effects with regard to Montgomeryshire and in particular Welshpool. The public have given a clear mandate for this position as set out on page 12.

## **3.00 Pictures**

- 3.01 The roads in Montgomeryshire are not of the same standard as many parts of the Country or UK and indeed are in many cases little more than country lanes.

- 3.02 The pictures shown on page 6 to 8 are those taken on an approved route for the lorry transport to one of the wind farms which has received consent in 2010 for a wind farm at Tirgwint near Carno.
- 3.03 The planning officers at Powys County Council did say in a meeting open to the public that this route would not set a precedent, however other wind farm sites identified are only a short distance beyond this one which could well mean these roads are used for many more lorry traffic movements.
- 3.04 Pictures of the route from Ellesmere Port via Llanymynech and Pant are included as we understand that all large lorry transport will come this route though to Welshpool before dispersing.

#### **4.00 Schedule of transport**

- 4.01 It is recognised by the industry and experts that there is approx 1,000 vehicle movements per turbine constructed.
- 4.02 The figures attached on page 9 are based upon the following:
- a) 630 turbines (the current planning applications)
  - b) 1,000 vehicle movements per turbine
  - c) 9 extra large Lorries for each turbine
- 4.03 The traffic (if taken over 3 to 5 years) would give a larger number of convoys per week along the Welshpool bypass from the north causing unacceptable delays to traffic which in turn will attract national news and put people off coming on holiday. Tourism is a major part of the Mid Wales economy.
- 4.04 In the journal of the Royal Institution of Chartered Surveyors it was noted in June 2009 in an article about Wind Farm development that in every case in the UK to date 'transport has been underestimated'.

#### **5.00 Welshpool Town Survey**

- 5.01 The Town Council has held public meetings on the proposals within TAN 8 and they were well attended. However the Council felt that a more extensive survey was needed to ensure such results of a survey were robust.
- 5.02 The leaflet used for the survey is shown on page 10/11.
- 5.03 The survey was conducted over a week leading up to a formal count of votes overseen by Ewan Macleod (ex diplomat) on 16<sup>th</sup> June 2011.
- 5.04 The survey forms were delivered to every home in Welshpool and collected the following day.

- 5.05 The results of the survey show the level of concern by residents and are set out in full on page 12.

## **6.0 Reasons for objections**

- 6.01 The Council wishes to put forward the reasons for its concerns with regard to the transport issues related to TAN8 as follows:

### **EFFECT ON THE ENVIRONMENT (Road layout changes)**

The environmental impact on wildlife, hedgerows and other countryside aspects affected where road junctions, widening and lay-bys are constructed or altered. This includes the large lay-bys which are planned to give resting places for these large convoys.

### **DISRUPTION TO TRAFFIC**

The traffic disruption caused for a number of years on the Mid Wales roads will be unacceptable and will deter visitors to the area. This transport is connected not only with wind farms but the associated infrastructure as well. A copy of current estimated traffic figures is set out in this report. The roads are not built for this size of traffic movements (see pictures). It is not only the larger lorry movements but the associated traffic as well. This is set out clearly in the chart with this presentation.

### **EFFECT ON TOURISM**

The affect of traffic movements on the local economy, in particular tourism, is unacceptable as lack of traffic is a major attraction to holiday makers.

### **RETAIL AND SMALL BUSINESS SECTORS**

The effect of the transportation through town and village centres will have an adverse affect on trade and small business users. This is unacceptable with loss of trade a real issue in a rural community.

### **INFRASTRUCTURE**

Potential damage to the infrastructure caused by excessive weight of the lorries. For example drainage, sewers, underground electric cables, gas pipes and water pipes. Alongside this is the unknown affects on properties (structure) along the routes of such large convoys. This in our view is a matter which needs serious consideration before any plan can be considered.

### **TRAFFIC CONGESTION CREATION**

The traffic congestion is created by a number of factors which are:

The fact that whole stretches of busy roads have to be closed while the lorry convoys pass through.

The time it takes for lorry convoys to travel the routes when not on dual carriageways.

The time taken for a lorry convoy (from the trial run) to pass through Welshpool from the Main Line Station to the WLLR Station (approx 1 mile) is 24 minutes. On the test one lorry took 12 minutes to travel this distance.

There are long stretches of busy A (Trunk) roads which have no turnings or lay-by positions which will mean that traffic build up in the summer will be immense. For example from Welshpool to Castle Caereinion is 4 miles (if the road is closed and the lorry convoy takes 15 minutes to complete the section it will need to be closed for some 30 minutes) and in the summer this will be horrendous.

#### **TRAFFIC GENERATION**

The major concern of the Town Council is not only the affects of the Wind Farms, Pylons and Hub (to which the Council also objects) but the following:

- a) The volume and amount of traffic generated by TAN8
- b) The large number of lorry convoys over several years
- c) The sheer scale of the traffic levels compared with existing traffic levels in Montgomeryshire
- d) The effect of causing queues which will appear on 'National News' and therefore possibly affect the area as regards tourism.
- e) The effect on the main shopping street which is on a route already approved for such traffic.
- f) There is no overall traffic plan, that the Council has seen, reflecting the whole of the effects of TAN 8 and without this there can be no real assessment made.
- g) The rural roads in Montgomeryshire and the Shropshire borders are not of a standard which can sustain such traffic generation, including the larger lorry convoys.
- h) The consultation process with the Town and Community Councils has been disjointed and they have not been properly involved in the process.
- i) The North Wales Association of Town and Larger Community Councils supports the stance taken by Welshpool Town Council.
- j) The Local Forum of Town and Community Council also supports the stance taken by Welshpool Town Council.

**WELSHPOOL TOWN COUNCIL  
ESTIMATED TRAFFIC MOVEMENTS**

<b>ITEM</b>	<b>If constructed over OVER 3 YEARS</b>	<b>If constructed over OVER 4 YEARS</b>	<b>If constructed over OVER 5 YEARS</b>
<b>WIND TURBINES</b>	<b>630</b>	<b>630</b>	<b>630</b>
<b>VEHCICLE MOVEMENTS</b>	<b>630,000</b>	<b>630,000</b>	<b>630,000</b>
<b>ABNORMAL LOADS</b>	<b>6,300</b>	<b>6,300</b>	<b>6,300</b>
<b>CONVOYS OF LARGE LORRIES</b>	<b>3</b>	<b>3</b>	<b>3</b>
<b>LARGE LORRY CONVOY TOTAL</b>	<b>2,100</b>	<b>1,575</b>	<b>1,260</b>
<b>LARGE LORRY CONVOY PER YEAR</b>	<b>700</b>	<b>394</b>	<b>251</b>
<b>CONVOYS ON BYPASS OSWESTRY TO WELSHPOOL STATION PER WEEK</b>	<b>14</b>	<b>8</b>	<b>5</b>
<b>LARGE CONVOYS PER WEEK VIA WELSHPOOL</b>	<b>4</b>	<b>2</b>	<b>1</b>
<b>LARGE CONVOYS PER WEEK VIA NEWTOWN</b>	<b>8</b>	<b>5</b>	<b>3</b>
<b>LARGE CONOVOYS PER WEEK VIA OTHER AREAS</b>	<b>2</b>	<b>1</b>	<b>1</b>
<b>EXTRA GENERAL TRAFFIC PER WEEK IN AREA</b>	<b>4,038</b>	<b>3,038</b>	<b>2,423</b>

DATED: 10.01.2012



**WIND FARMS, SUB STATIONS,  
TRANSPORT AND PYLONS**

**SURVEY QUESTIONNAIRE**

So that your Community Council has a full view of what the residents of their area would like them to do with regard to the wind farms, transport, sub stations and power lines could you please complete the following. If there is more than one adult in the household you may put the number of votes cast in each box so that each person has a vote.

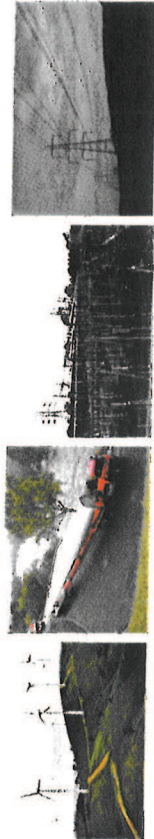
ADDRESS..... NO OF ADULTS.....

TOPIC	YES	NO	DON'T KNOW
<b>WIND FARMS</b>	Do you support the proposal to construct a large number of wind turbines in the uplands of Montgomeryshire?		
<b>SUB STATION</b>	Are you concerned about the construction of a large sub station to service wind farms?		
<b>PYLON LINES</b>	Are you concerned by the construction of pylon lines?		
<b>TRANSPORT</b>	Are you worried about the large lorry convoys (related to construction of the above) coming through Montgomeryshire?		
<b>PUBLIC INQUIRY</b>	Would you support the holding of a public inquiry into the whole subject even though it will cost a lot of public money?		

**WELSHPOOL TOWN COUNCIL**

**WIND FARMS, SUB STATIONS,  
TRANSPORT AND PYLONS**

**IMPORTANT  
THIS SURVEY AFFECTS YOU**



**PLEASE READ THIS AND THEN VOTE**

**BY LEAVING YOUR**

**QUESTION SHEET OUT UNDER A STONE**

**ON THE DOORSTEP**

**FOR COLLECTION TOMORROW MORNING**

**INTRODUCTION**

What was being said 3 years ago has become a reality. The wind farms bring transport, sub stations and pylons. The issue for the Local Councils is how to assess what it is supposed to do to represent its electorate. From public meetings and town polls held on the subject over the past few years there has been approx 2000 people involved. This is a small percentage of the total population and electorate. The High School youngsters also hold differing views from many. This information is to give a background of what is proposed to enable you to respond to our survey.

## INFORMATION TO HELP YOU WITH YOUR SURVEY FORM

### WIND FARMS

There are something upward of 450 wind turbines proposed for Mid Wales, they are bigger than the current ones. They will need to be transported to site by road and will need a sub station and power lines to take the electricity generated to the National Grid. We all want electricity; the debate is how we provide it as fossil fuels are running out.

We all know that they are not economic but the issue is not a financial one but a renewable energy one.

### SUB STATION

The lines will be on wooden poles or small metal pylons to take the power from the turbines to the sub station. The sub station is large and even if screened with trees etc will be seen. The sub station is the size of approx 20 football pitches all put together, it is big. The transformers (5-7 of them) will come by road and weigh some 150 tons. The current proposed locations being considered for a sub station are Abermule and Cefn Coch – close to communities.

### PYLON LINES

From the sub station there needs to be a giant pylon line (400kva) and these are much bigger than the current ones seen along the Severn Valley via Welshpool.

The current pylon lines being considered are from the sub station locations (Abermule or Cefn Coch) via either Forden/Welshpool direction or via the Meifod Valley. The lines need to get to either north of Oswestry or Baschurch near Shrewsbury.

The pylons will also need to be brought to site by road.

### TRANSPORTATION

The transport to bring a wind turbine to Mid Wales will comprise some 9 enormous lorries and around 990 other lorry/van/car movements. This will mean convoys of 3 abnormal loads of 1 or 2 convoys a week for a few years. Most are planned to go via the bypass to Welshpool and then onto Newtown and beyond but some go via Welshpool's main streets and out to the west.

### PUBLIC MEETINGS AND DISPLAYS

There are many displays and public meetings taking place around Montgomeryshire run by all sorts of organisations including Community and Town Councils. If you have attended one you will be up to date with what has been said.

### PUBLIC INQUIRY

The TAN 8 area review took place late in July through to early September last year. Some planning applications which will be decided by Powys County Council, if they refuse them, the Welsh Assembly could 'call the application in' and decide it themselves. The Minister at the Welsh Assembly could call a public inquiry over the whole issue of TAN 8.

However, it is government policy to support TAN 8 and a public inquiry is expensive.

### TO MAKE YOUR VIEWS KNOWN

A number of the North East Montgomeryshire Local Councils are together seeking your views so that the community councils can be aware of what you wish them to do in your interests on this very important subject.

# WELSHPOOL TOWN COUNCIL

## WIND FARM, TRANSPORT, ELECTRICITY HUB AND PYLON SURVEY RESULTS

17TH JUNE 2011

Updated 24.06.2011

	HIGH SCHOOL	OVERALL
NUMBER OF ADULT RESIDENTS/SCHOOL ATTENDANCE	372	5579
NUMBER OF SURVEY FORMS RECEIVED	372	1762
NUMBER OF PERSONS WHO COMPLETED THE SURVEY	372	2491
PERCENTAGE RETURN ELECTORS TO RETURNS	100	45
		PERCENT

### NUMERICAL RESULTS

NO	ITEM	WELSHPOOL RESULTS		
		YES	NO	DON'T KNOW
1	SUPPORT WIND FARMS	319	1735	58
2	CONCERNED ABOUT HUB	1806	268	23
3	CONCERNED ABOUT PYLONS	1800	283	22
4	CONCERNED ABOUT TRANSPORT	1753	305	45
5	SUPPORT A PUBLIC INQUIRY	1537	353	204

### HIGH SCHOOL RESULTS

	YES	NO	DON'T KNOW
	155	168	46
	159	145	33
	231	111	20
	210	130	21
	173	106	83

### OVERALL RESULTS

	YES	NO	DON'T KNOW
	474	1903	104
	1965	413	56
	2031	394	42
	1963	435	66
	1710	459	287

### PERCENTAGE RESULTS

NO	ITEM	WELSHPOOL RESULTS		
		YES	NO	DON'T KNOW
1	SUPPORT WIND FARMS	15.05	81.88	2.74
2	CONCERNED ABOUT HUB	85.23	12.65	1.09
3	CONCERNED ABOUT PYLONS	84.95	13.36	1.04
4	CONCERNED ABOUT TRANSPORT	82.73	14.39	2.12
5	SUPPORT A PUBLIC INQUIRY	72.53	16.66	9.63

### HIGH SCHOOL RESULTS

	YES	NO	DON'T KNOW
	41.67	45.16	12.37
	42.74	38.98	8.87
	62.10	29.84	5.38
	56.45	34.95	5.65
	46.51	28.49	22.31

### OVERALL RESULTS

	YES	NO	DON'T KNOW
	19.03	76.40	4.18
	78.88	16.58	2.25
	81.53	15.82	1.69
	78.80	17.46	2.65
	68.65	18.43	11.52

### ADULTS WARD BY WARD - 2010

POWYS WEB SITE	TOTAL	CHILDREN	ADULTS
GUNGROG	2597	449	2148
CASTLE	1563	311	1252
LLANERCHYDDOL	2109	302	1807
TOTALS	6269	1062	5207

This survey has been verified by Ewan Macleod (retired diplomat).....

# Eitem 3

## Y Pwyllgor Amgylchedd a Chynaliadwyedd

### E&S(4)-04-12 papur 2

#### Ymchwiliad i bolisi ynni a chynllunio yng Nghymru – Tystiolaeth gan Banel y Sector Busnes, Menter, Technoleg a Gwyddoniaeth

Yn Sector Ynni a'r Amgylchedd, sy'n cael ei ddiffinio yn 'Adnewyddu'r Economi: Cyfeiriad Newydd' fel un o'r chwe sector allweddol bwysig yng Nghymru, y cafwyd y twf mwyaf o holl sectorau Cymru rhwng 2005 a 2008. Yn ogystal â'i bwysigrwydd i'r economi o ran creu swyddi a chyfrannu at Gynnyrch Mewnwladol Crynswth (GDP), mae'r sector yn chwarae rôl hanfodol yn galluogi sectorau diwydiannol eraill, ac mae'n gynyddol bwysig ar lefel genedlaethol ac Ewropeaidd mewn perthynas â phryderon am y newid yn yr hinsawdd, y cyflenwad ynni a diogelwch ynni.

Mae'n dull rheoli sector yn seiliedig ar y dybiaeth y bydd rhoi Cymru ar flaen y gad o ran trosglwyddo i economi ddiwastraff, carbon isel yn gyfle i gwmnïau o Gymru gael mantais gystadleuol ac elwa ar farchnadoedd cartref a rhyngwladol cynyddol. I'r perwyl hwn, mae tîm y Sector Ynni a'r Amgylchedd, o dan gyfarwyddyd ei banel y sector preifat, yn llunio rhaglen weithredu i fanteisio ar y cyfleoedd economaidd sy'n gysylltiedig â'r sectorau canlynol:

- Menter newydd (mae hyn yn cynnwys smart-grid, meicrogynhyrchu a thrydaneiddio trafniadaeth);
- Ynni adnewyddadwy;
- Nwyddau a gwasanaethau amgylcheddol;
- Defnyddwyr Ynni Dwys;
- Cynhyrchu mawr a datgarboneiddio.

Mae'r Panel Sector Ynni a'r Amgylchedd wedi nodi 'Arian, Grid a Chydsyniad' fel y tri phrif fesur galluogi ar gyfer denu a datblygu prosiectau ynni yng Nghymru – felly mae cynllunio a'r fframweithiau rheoleiddio cysylltiedig yn gwbl allweddol.

I roi'r sector yn ei gyd-destun, Gwynt y Môr yw un o'r ffermydd gwynt mwyaf ar y môr sy'n cael eu hadeiladu yn y byd, gyda chapasiti o 576 megawat yn cael ei osod. Mae'n fuddsoddiad o £2 biliwn a fydd yn dod ag £20 miliwn yn uniongyrchol i gymunedau arfordir y Gogledd drwy gydol y prosiect, yn ogystal â £2.2 miliwn mewn contractau lleol yn ystod y gwaith adeiladu, ynghyd â swyddi cynaliadwy pan fydd yn gweithio. Byddai adeiladu atomfa newydd Wylfa yn fwy o fuddsoddiad i'r DU na Gemau Olympaidd 2012.

Gall Cymru ddenu'r fath brosiectau ynni adnewyddadwy oherwydd ein hadnoddau naturiol niferus, sy'n rhoi'r potensial i'r wlad ddatblygu

enw da am ragoriaeth mewn ynni carbon isel. Fodd bynnag, mae'r Panel wedi mynegi'n glir bod y system bresennol, ac yn arbennig y ffordd y caiff ei gweinyddu, yn cyfleu bod Cymru'n lle anodd i fasnachu. Mae hyn yn golygu bod y wlad ar ei cholled o ran denu buddsoddiadau ynni mawr a phrosiectau arddangos, sy'n mynd i leoedd eraill, yn enwedig yr Alban.

Prif awydd y Panel yw creu proses reoleiddio a chydsyniadau symlach a haws sy'n ymateb yn gyflym, boed i ddweud 'ie' neu 'na'. Er mwyn denu buddsoddiad i Gymru sy'n creu cyflogaeth a chyfoeth hirdymor a chynaliadwy, mae'n rhaid gweinyddu'r system hon mewn ffordd sy'n cynnig penderfyniadau cyson, atebolrwydd gan y rheini sy'n gwneud penderfyniadau, yn seiliedig ar bolisi hirdymor a sefydlog i roi sicrwydd penodol i fusnesau a helpu i leddfu risgiau i fuddsoddwyr. Nid yw ffurf hyn, h.y. a yw'r pwerau ar lefel Cymru neu ar lefel y DU, yr un mor bwysig. Mae'r agwedd hon hefyd yn berthnasol i'r mater o sefydlu un corff amgylcheddol. Ond yn y ddau achos mae'r Panel yn cynghori'n gryf y dylai cyngor ac ymgynghori â'r diwydiant fod yn ganolog, ac y dylid cael cynrychiolwyr busnes ar fwrdd prosiect yr Un Corff Amgylcheddol.

Mae'r Panel o'r farn bod angen cydgysylltu a chydweithredu ar lefel uwch ar seilwaith mawr i gefnogi'r sector. Mae'n argymhell sefydlu grŵp galluogi lefel uwch rhwng Llywodraeth Cymru a'r diwydiant i ddelio â materion seilwaith a rheoleiddio, ac mae wedi trafod y posibilrwydd o sefydlu Grŵp Cynghori Ynni Adnewyddadwy Cymru, gan grybwyll llwyddiant SRF yn yr Alban.

Mae'r Panel Sector wedi canmol y gwaith i ddatblygu'r 'Ynys Ynni' oherwydd ei fod yn ceisio tynnu ynghyd y materion polisi, y materion cydsynio a'r materion lleol ynghyd i geisio mynd i'r afael â nhw yn holistaidd, ac ystyried cylch bywyd cyfan y prosiect ochr yn ochr ag awdurdodau cynllunio lleol ac awdurdodau canolog.

Mae'r Panel wedi nodi y gallai dynodi Parthau Menter, yn enwedig Parthau Menter ar gyfer sectorau penodol, roi hwb i sectorau blaenoriaeth, yn arbennig os caiff hyn ei gysylltu â phrosesau cynllunio symlach ac ymyriadau ariannol. Byddai menter o'r fath, pe bai modd cynnwys manteision go iawn i fusnesau, yn rhoi neges bendant bod Cymru 'ar agor i fusnes'. Gallai ddenu cyllid ychwanegol, er enghraifft drwy weithio gyda Chanolfannau Arloesi Technoleg y Bwrdd Strategaeth Technoleg.

Argymhellion penodol:

#### **TARGEDAU**

- Argymhell i Lywodraeth Cymru bod y targedau ym Mholisi Cynllunio Cymru yn cael eu mabwysiadu fel targedau rhwymol cadarn a fydd

yn ystyriaethau materol wrth benderfynu ar geisiadau cynllunio am brosiectau ynni adnewyddadwy.

- Dylid cadarnhau'r targedau capasiti ar gyfer gwynt ar y tir o fewn a thu allan i'r Ardaloedd Chwilio Strategol.
- Dylid addasu'r targedau i adlewyrchu'r ffaith mai dyhead yw Morglawdd Hafren ac na fydd yn cyfrannu at y targedau hyn yng nghyfnod y cynllun.
- Dylai Llywodraeth Cymru gynyddu'r targedau ynni adnewyddadwy ar gyfer 2022 a mabwysiadu targed ar gyfer 2030
- Dylai Llywodraeth Cymru benodi unigolyn ar lefel Weinidogol i fod yn gyfrifol am gyflawni'r targedau rhwymol. Dylai'r unigolyn gyflwyno adroddiad blynyddol ar y cynnydd tuag at gyflawni'r targedau rhwymol ac argymhell mesurau i unioni unrhyw ddiffyg.

### **BLAENORIAETH WRTH WNEUD PENDERFYNIADAU**

- Dylai fod rhagdybiaeth o blaid cynlluniau cymunedol (lle mae perchnogaeth gymunedol yn 5% o leiaf) gyda capasiti o hyd at 25 MW y tu allan i Ardaloedd Chwilio Strategol TAN 8.
- Dylid rhoi mwy o ystyriaeth faterol yn y broses gynllunio i'r manteision economaidd sy'n deillio o'r holl ddatblygiadau ynni.
- Dylid rhoi caniatâd tybiedig i ddatblygiadau ffotofoltäig ar doeon uwchben eiddo masnachol.
- Dylai awdurdodau cynllunio lleol lunio polisiau cadarnhaol yn eu Cynlluniau Datblygu Lleol sy'n rhagdybio o blaid datblygu carbon isel i gyfrannu at dargedau Llywodraeth Cymru. Os yw'r CDLI eisoes wedi'i lunio, dylai'r awdurdod cynllunio lleol lunio Canllawiau Cynllunio Interim i ddangos y rôl y bydd yn ei chwarae i sicrhau bod targedau cenedlaethol yn cael eu bodloni.

### **PROSES**

- Dylai fod gofyn i ymgynghoreion statudol ac anstatudol roi ymatebion cynhwysfawr, cyson ac amserol i ymgynghoriadau ar geisiadau cynllunio ar gyfer prosiectau ynni (2 fis). Mae hyn yn cynnwys CCGC, Asiantaeth yr Amgylchedd, yr Awdurdod Priffyrdd perthnasol a phob Asiantaeth Priffyrdd.
- Er mwyn pontio'r bwlch rhwng polisiau cynllunio ac ynni Llywodraeth Cymru a pholisiau awdurdodau cynllunio lleol, bwriedir defnyddio cynllunio rhanbarthol i helpu i sicrhau datblygu carbon isel. Gallai diwygio Cynllun Gofodol Cymru fod yn fan cychwyn defnyddiol ar gyfer yr ymarfer hwn.

### **SEILWAITH**

- Dylai Llywodraeth Cymru sefydlu polisi cadarn mewn perthynas â seilwaith gofynnol y Grid Trydan ar gyfer datblygu technolegau carbon isel, gan gynnwys gwynt ar y môr, gwynt ar y tir mewn ardaloedd TAN 8 yn y Canolbarth a'r Gogledd ac Wylfa B. Dylid cyflawni'r polisi hwn o fewn 12 mis a dylai gynnwys ymgynghoriadau gyda rhanddeiliaid allweddol.

### **YMGYSYLLTU Â RHANDDEILIAID**

- Sianelu safbwyntiau busnes ynghylch datblygu polisi Cymru a'r DU, gan gynnwys y cynnig i uno CCGC, Asiantaeth yr Amgylchedd Cymru a Chomisiwn Coedwigaeth Cymru, a thrafodaethau ynghylch datblygu ymhellach y pwerau ar gyfer cydsyniadau >50MW.
- Sicrhau bod gwybodaeth well ar gael ynglŷn â'r broses reoleiddio a phwyso am ddealltwriaeth well ymysg y cyhoedd (a thrafodaeth well) am y materion.

Hoffai Kevin McCullough, Cadeirydd y Panel Sector Ynni a'r Amgylchedd, gymryd y cyfle i gyflwyno tystiolaeth lafar i Bwyllgor yr Amgylchedd a Chynaliadwyedd.

# Eitem 4

## Y Pwyllgor Amgylchedd a Chynaliadwyedd

E&S(4)-04-12 papur 3

### Ymchwiliad i'r achos busnes ar gyfer yr un corff amgylcheddol - Tystiolaeth gan Asiantaeth yr Amgylchedd Cymru

Ionawr 2012

#### 1. Ein safbwynt

Ers ei sefydlu ym 1996, mae Asiantaeth yr Amgylchedd wedi gweithredu'n llwyddiannus fel corff annibynnol ledled Cymru a Lloegr. Ar ôl datganoli ym 1999, rydym wedi ymrwymo i wireddu blaenoriaethau amgylcheddol Llywodraeth Cymru ac wedi llwyddo i helpu i amddiffyn a gwella amgylchedd Cymru. Mae hyn yn amlwg o:

- Ansawdd dŵr yn gwella yn y tymor hir. Yn 2011, roedd 87 allan o'r 88 traethau dynodedig ledled Cymru yn cydymffurfio â'r safonau Dŵr Ymdrochi mandadol. Yn 2010, llwyddodd 98.3% o afonydd i gael Da neu Gweddol o dan Asesiad Ansawdd Cyffredinol (cynllun cemegol);
- Llwyddo i reoli mwy na 1,800 milltir o amddiffynfeydd llifogydd ledled Cymru ac o ganlyniad i gynlluniau amddiffyn llifogydd a gafodd eu cwblhau rhwng Ebrill 2005 a 2011, mwy na 4,500 o eiddo'n ychwanegol yn manteisio o lai o beryglon llifogydd.
- Ansawdd aer gwell drwy ein rheoliadau o allyriadau diwydiannol. Er enghraifft, bu gostyngiad o 88% yn allyriadau sylffwr deuocsid yng Nghymru rhwng 1990 a 2010.

Fodd bynnag, yn y blynyddoedd diweddar, rydyn ni wedi gweld gwahaniaethau cynyddol rhwng yr hyn sy'n cael ei ofyn o Asiantaeth yr Amgylchedd yn Lloegr ac yng Nghymru ac mae gwahaniaethau polisi'n cynyddu. Er enghraifft, yn Lloegr, mae yna bwyslais cynyddol ar gael gwared ar reoliadau i ysgafnhau'r baich ar fusnesau a diwydiant. Yng Nghymru, mae yna fwy o bwyslais ar weithio gyda'r sectorau cyhoeddus, preifat a'r trydydd sector i wella canlyniadau amgylcheddol. Fe ddylen ni newid i adlewyrchu'r gwahaniaethau hyn. Bydd un corff amgylcheddol sengl yng Nghymru'n sicrhau fod y canolbwynt yn gyfan gwbl ar flaenoriaethau Cymru ac fe fydden ni'n disgwyl i'r corff newydd ddarparu:

- Canlyniadau gwell ar gyfer amgylchedd, pobl ac economi Cymru, drwy gael un corff ag agwedd gyfun at ddatrys problemau a chanfod atebion gyda'r mwyaf o fanteision;
- Cynyddu effeithlonrwydd drwy leihau gorbenion corfforaethol a chynhyrchu arbedion drwy reoli ar y cyd ystadau, caffael ac



offer. Bydd hyn yn rhyddhau arian i'w ail-fuddsoddi mewn gwasanaethau rheng flaen.

Rydyn ni o'r farn fod yr achos busnes ar gyfer y corff amgylcheddol sengl yn dangos y bydd buddion hyn yn fwy na'r costau. Rydym ni'n cydnabod y cafodd y costau a'r buddion eu hasesu'n geidwadol a bod yr achos busnes wedi'i archwilio'n allanol, a bod hynny'n cadarnhau ei fod wedi'i baratoi'n unol â chanllawiau'r Trysorlys. Ymhellach, byddai gwahanu Asiantaeth yr Amgylchedd Cymru oddi wrth y corff rhiant yn rhyddhau £20 miliwn yn ychwanegol i'w fuddsoddi yng Nghymru, gan sicrhau y bydd gan y corff newydd y galluoedd a'r gwasanaethau priodol ar gyfer rheoli'r amgylchedd yng Nghymru.

Rydym ni'n cefnogi egwyddorion y Fframwaith Amgylchedd Naturiol a bydd y corff amgylcheddol sengl newydd yn un o'r prif sefydliadau a fydd yn gyfrifol am ei wireddu. Er y gwnaed cynnydd da ar y Fframwaith Amgylchedd Naturiol, rydym ni'n annog rhagor o waith i drosi'r cysyniadau damcaniaethol yn ddulliau ymarferol. Dyna pam ein bod yn croesawu'r cynlluniau peilot arfaethedig. Bydd defnyddio cysyniadau'r Fframwaith Amgylchedd Naturiol ar gyfer problemau lleol penodol yn ein helpu i ddeall y ffyrdd newydd o weithio.

## **2 Gweledigaeth a swyddogaeth y corff newydd**

Mae ein gweledigaeth ar gyfer y corff newydd yn seiliedig ar y gred mai conglfaen popeth y byddwn yn ei wneud yw datblygu cynaliadwy. Bydd creu sefydliad amgylcheddol newydd yng Nghymru yn gyfle unigryw i ddarparu ymhellach ar gyfer pobl ac economi Cymru yn ogystal â'r amgylchedd. Felly, mae'n rhaid i hyn fod yn fwy na dim ond dod â thri sefydliad presennol ynghyd. Bydd yn rhaid i'r sefydliad newydd gael gweledigaeth glir o'i swyddogaeth ac o'i gylch gwaith a bydd yn rhaid i bob rhan o'r gymuned allu deall y weledigaeth hon yn hawdd. Ar hyn o bryd, dydyn ni ddim yn meddwl fod llawer o bobl yn deall yn iawn pa welliannau y gallai'r corff sengl eu darparu.

Mae'r Fframwaith Amgylchedd Naturiol yn annog agwedd newydd at reoli ein hamgylchedd er mwyn sicrhau fod ecosystemau'n cael eu gwarchod ac yn cael eu rheoli yn eu cyfanrwydd. Mae hyn yn sicrhau y gellir llwyddo i gael yr amrywiaeth lawn o fuddion neu wasanaethau ecosystemau a thrwy hynny gyfrannu at ffyniant economaidd a chymdeithasol. Bydd yn rhaid i'r corff newydd sicrhau gwelliannau amgylcheddol a fydd o fantais i gymunedau lleol yn ogystal ag i'r economi. Byddai safbwynt ehangach o'r fath yn golygu "ennill-ennill-ennill" i amgylchedd, pobl ac economi Cymru.

Rydym ni o'r farn fod yna chwe her allweddol yn wynebu'r sefydliad newydd:

- Rheoli defnydd tir yn gynaliadwy;

- Arweinyddiaeth strategol i ddatrys problemau amgylcheddol cymhleth;
- Hyrwyddo twf a datblygiad economaidd;
- Buddsoddi gwyrdd a swyddi gwyrdd;
- Gwella rheoleiddio;
- Newid hinsawdd.

### **2.1 Rheoli defnydd tir yn gynaliadwy**

Efallai mai sicrhau fod tir a dŵr yn cael ei reoli'n gyfun ac yn gynaliadwy yw'r her amgylcheddol fwyaf tyngedfennol i Gymru. Yn ogystal â gwneud synnwyr yn economaidd, mae defnyddio a rheoli tir yn effeithio'n arw ar fioamrywiaeth yn ogystal ag yn cyfrannu'n sylweddol at lygredd gwasgaredig yn afonydd a nentydd Cymru. Ar hyn o bryd, mae gan bob un o'r tri sefydliad gyfrifoldebau allweddol o ran rheoli tir, rhoi cyngor ac arweiniad i reolwyr tir a hefyd reoleiddio rhai gweithgareddau. Rydyn ni o'r farn bod yna gyfle i lyfnhau'r gwasanaethau hyn, drwy weithio gyda'r trydydd sector, i gael gwasanaeth mwy cyfun ac effeithiol. Bydd hyn yn helpu i gyfarfod â'r anghenion a ddiffinnir yn y Cyfarwyddebau Fframwaith Dŵr, Cynefinoedd ac Adar, Dyfroedd Ymdrochi a Dyfroedd Pysgod Cregyn. Bydd yna fanteision hefyd o ran rheoli peryglon llifogydd a chadw carbon.

**2.2 Arweinyddiaeth strategol i ddatrys problemau amgylcheddol cymhleth,** Mae ein profiad o ddelio â phroblemau amgylcheddol cymhleth mewn mannau megis Cilfach Tywyn a Chastell-nedd Port Talbot wedi dangos mor anodd a chymaint o amser sy'n cael ei lyncu wrth ddatblygu atebion cyfun, cost effeithiol i broblemau o'r fath. Ar hyn o bryd, mae deddfwriaeth yn annog sefydliadau i ganolbwyntio ar eu swyddogaeth a'u cyfrifoldebau penodol. Does yna ddim cymhelliad i unrhyw un sefydliad gymryd swyddogaeth arweiniol strategol i gydlynu pawb sydd â rhan, i chwilio am ddealltwriaeth gyffredin o'r problemau a sut y gellir eu datrys. Mae sefydlu corff amgylcheddol sengl yn gyfle i wneud iawn am y diffyg hwn drwy gynnwys yn ei gylch gwaith y cyfrifoldeb o gydlynu swyddogaethau drwy ddod â sectorau cyhoeddus a phreifat ac o'r trydydd sector at ei gilydd i ddatrys problemau amgylcheddol cymhleth. Bydd hyn yn sicrhau y bydd pawb yn gweithio gyda'i gilydd yn y ffordd fwyaf effeithiol i ddatrys problemau penodol ac i fod o fantais ehangach i'r economi a chymunedau lleol.

Ar hyn o bryd, does yna'r un corff sengl yng Nghymru yn ystyried cynllunio amgylcheddol tymor hir ar gyfer pob agwedd o'r amgylchedd yng Nghymru. Rydyn ni o'r farn y bydd gan y corff newydd ran i'w chwarae mewn darparu tystiolaeth gadarn o'r pwysau amgylcheddol presennol, am ragweld y pwysau yn y dyfodol yng Nghymru a'r ystod o waith y gellid ei wneud i'w rheoli. Bydd cael tystiolaeth gadarn, asesu canlyniadau amgylcheddol penderfyniadau a'r problemau

amgylcheddol sy'n codi yn galluogi Llywodraeth Cymru ac awdurdodau lleol i gymryd gwell penderfyniadau.

### **2.3 Hyrwyddo twf a datblygiad economaidd**

Bydd datblygu economaidd a'r newid yn y ffordd y mae pobl yn bwy yn rhoi rhagor o bwysau ar ecosystemau. Rydyn ni'n croesawu bwriad Llywodraeth Cymru yn y rhaglen adnewyddu economaidd, Cyfeiriad Newydd 2010, i baratoi cynllun seilwaith statudol ar gyfer Cymru. Rydyn ni o'r farn bod angen rhoi llawer mwy o bwyslais ar gael y datblygiadau mwyaf addas yn y lle iawn, nid er budd yr amgylchedd yn unig, ond o ran yr economi a'r bobl hefyd. Byddai hyn yn sicrhau y byddai datblygiadau newydd yn gallu gwrthsefyll heriau megis newid hinsawdd, demograffeg gyfnewidiol a phrinder adnoddau. Byddai hefyd yn ei gwneud yn haws i fusnes a diwydiant, drwy leihau costau ac amser cael caniatâd amgylcheddol a thrwy gyfeirio datblygiadau i fannau lle mae'r amgylchedd yn llai sensitif. Bydd gan y corff amgylcheddol newydd ran fawr i'w chwarae mewn darparu gwybodaeth, data a thystiolaeth amgylcheddol i ddeall gallu naturiol yr amgylchedd ac i sicrhau y bydd hynny'n cael ei gynnwys wrth ddatblygu cynlluniau seilwaith. Rydyn ni o'r farn y bydd yn rhaid i'r sefydliad newydd sefydlu cysylltiadau cryf gydag awdurdodau lleol, drwy ddarparu gwell tystiolaeth ar gyfer eu penderfyniadau. Bydd hyn o help i awdurdodau lleol ac i'r corff newydd gael canlyniadau amgylcheddol, cymdeithasol ac economaidd positif.

### **2.4 Buddsoddi gwyrdd a swyddi gwyrdd**

Mae ansawdd amgylchedd Cymru eisoes yn chwarae rhan bwysig mewn cynnal diwydiant twristiaeth bywiog yng Nghymru. Yn 2007, roedd yr astudiaeth 'Economi Bywyd Gwylt Cymru' yn amcangyfrif bod gweithgareddau bywyd gwylt Cymru yn cyfrannu tua £1.936 miliwn y flwyddyn ac yn cynnal mwy na 30,000 o swyddi. Bydd yn rhaid i'r corff amgylcheddol newydd adeiladu ar hyn a hyrwyddo creu swyddi, nid yn unig mewn twristiaeth a choedwigaeth ond hefyd yn y diwydiannau gwyrdd sy'n ymddangos, megis ynni adenwyddol. Mae posibilrwydd y diwydiannau newydd hyn yn cael ei ddangos mewn astudiaeth gan Brifysgol Leeds sy'n dangos y gallai buddsoddi mewn mentrau arbed ynni syml greu tua mil o swyddi'r flwyddyn yn rhanbarth dinas Leeds.

### **2.5 Gwella rheoleiddio**

Mae hyn yn gyfle gwych i lyfnhau caniatáu amgylcheddol. Bydd cael un sefydliad ynddo'i hunan yn symleiddio'r broses i'n cwsmeriaid ar unwaith, bydd yn siop un stop ar gyfer pob trwydded, cyngor ac arweiniad ar faterion amgylcheddol. Gallai hyn ei gwneud yn rhatach ac yn gynt i'n cwsmeriaid gael eu trwyddedau

O ran gweithgareddau cymhleth a pheryglus, mae'n gyfle i weithio gyda Llywodraeth Cymru, Cymdeithas Llywodraeth Leol Cymru ac eraill i lyfnhau'r broses o ystyried trwyddedau amgylcheddol a cheisiadau

cynllunio drwy ystyried y ddau fater ar wahân ond yr un pryd. Byddai hyn o fantais i fusnes ac i ddiwydiant, drwy roi cyngor ac arweiniad cyson a phrydlon a byddai'n lleihau'r baich rheolaethol. Byddai'r newid hwn hefyd yn galluogi cymunedau lleol i gael gwell gwybodaeth ynghylch yr effeithiau y gallai datblygiadau penodol eu cael ar eu cymuned ac ar yr amgylchedd.

## **2.6 Newid hinsawdd.**

Bydd addasu i ganlyniadau anorfod newid hinsawdd drwy'r ganrif nesaf yn gofyn am ffyrdd gwreiddiol ac arloesol o gynllunio a rheoli. Mae'r her yn un fawr iawn. Er enghraifft, yn 2009 / 10, buddsoddodd Asiantaeth yr Amgylchedd Cymru ac awdurdodau lleol Cymru £44 miliwn mewn adeiladu a chynnal amddiffynfeydd llifogydd. O gymryd y rhagamcanion canol o ragamcanion mwyaf diweddar newid hinsawdd y DU, bydd gofyn i'r ffigwr hwn dreblu erbyn 2035 i gynnal yr un lefel o amddiffyniad. Ac, yn wahanol iawn, erbyn y 2050au, rhagwelir y bydd llif naturiol afonydd yn gostwng o 20% - 60% ledled Cymru a'r her fydd llwyddo i ddygymod â chyfnodau amlach o sychder.

Mae Asiantaeth yr Amgylchedd Cymru eisoes yn ystyried newid hinsawdd drwy gynghori ar gynllunio gofodol, rheoli peryglon llifogydd a chynnal diogeled y cyflenwad dŵr cyhoeddus. Bydd yn rhaid i'r sefydliad newydd adeiladu ar y gwaith hwn, yn ogystal ag ar y gwaith a ddatblygwyd gan y Cyngor Cefn Gwlad a Chomisiwn Coedwigaeth Cymru i gryfhau gwytnwch cynefinoedd a rhywogaethau yn erbyn newidiadau yn yr hinsawdd ac yn y cylch dŵr. Bydd yn rhaid i'r sefydliad newydd hefyd gyfrannu at ymrwymiad Llywodraeth Cymru i gael gostyngiad blynyddol o 3% mewn allyriadau nwyon tŷ gwyrdr o 2011-12 ymlaen, yn wir, dylai hyn fod yn esiampl i'r sector cyhoeddus cyfan. Bydd yn rhaid i'w weithgareddau rheoleiddio sicrhau y cyrhaeddir targedau gostwng carbon Cynllun Masnachu Allyriadau'r Undeb Ewropeaidd a Lefi Effeithlonrwydd Ynni'r Ymrwymiad Gostwng Carbon a hynny heb beryglu cynnyrch economaidd.

## **3. Risgiau posibl a lliniaru risgiau**

Rydyn ni'n cydnabod bod yna risgiau y bydd yn rhaid eu rheoli'n ofalus yn y cyfnod cyn, ac ar ôl, sefydlu'r corff newydd. Fodd bynnag, rydyn ni'n hyderus y gellir eu lliniaru.

### **3.1 Dim digon o adnoddau i ddarparu'n effeithiol ar gyfer yr amgylchedd:**

- Rydyn ni'n cydnabod y gallai fod yna ostyngiad mewn perfformiad yn y cyfnod cyn ac ar ôl ad-drefnu. Ein blaenoriaeth fydd sicrhau ein bod yn cynnal y gweithgareddau busnes sy'n hanfodol i amddiffyn yr amgylchedd, pobl a'r economi, er enghraifft, rhybuddion llifogydd, rheoli digwyddiadau, rheoleiddio'r rheng flaen a chyflwyno trwyddedau. Rydyn ni'n cydnabod y bydd hyn yn her wrth i ragor o staff symud i weithio

ar Gorff Amgylcheddol Sengl Llywodraeth Cymru ac ar y Fframwaith Amgylchedd Naturiol. Rydyn ni o'r farn y gallwn ni reoli hyn drwy flaenoriaethau a chyfeirio ein hadnoddau at y gweithgareddau hanfodol. Fodd bynnag, rydyn ni angen i Lywodraeth Cymru lyfnhau'r mewnbwn sydd ei angen i raglenni'r Corff Amgylcheddol Sengl a'r Fframwaith Amgylchedd Naturiol a chanolbwyntio ar weithgareddau hanfodol yn unig. Byddwn yn monitro'n ofalus sut y byddwn ni'n darparu ein gweithgareddau hanfodol, drwy adborth cwsmeriaid, i sicrhau nad yw safonau gwasanaeth yn llithro. Yn ôl y gofyn, byddwn yn ychwanegu adnoddau i sicrhau y cyrhaeddir safonau. Yn olaf, ac os yn addas, byddwn yn gofyn am gefnogaeth ychwanegol gan y corff rhiant.

- Ar hyn o bryd mae Asiantaeth yr Amgylchedd Cymru a Chomisiwn Coedwigaeth Cymru yn derbyn nifer o wasanaethau gan eu cyrff rhiant. Bydd yn rhaid i'r Corff Amgylcheddol Sengl ddangos yn glir pa wasanaethau y bydd eu hangen a nodi'r trefniadau gorau ar gyfer eu sicrhau yn y dyfodol. Mae hyn yn hanfodol i sicrhau y bydd y Corff Amgylcheddol Sengl yn weithredol o'r diwrnod cyntaf un.

### **3.2 Canlyniadau anfwriadol dros y ffin**

- Rydyn ni'n cydnabod y gallai trefniadau rheoleiddio Cymru fod yn wahanol i rai Lloegr wrth i bolisiâu a blaenoriaethau'r ddwy Lywodraeth ddal i symud ymhellach oddi wrth ei gilydd. Mae yna risg y gallai hynny arwain at amodau anghystadieuol i fusnesau o ganlyniad i ychwanegu at y baich rheolaethol. Gallai fod yna ansicrwydd hefyd i'r rhai yn byw ac yn gweithio yn ardaloedd y ffin. Rydyn ni o'r farn y gellir lliniaru hyn drwy sefydlu perthynas waith gadarn gyda chyrff amgylcheddol y llywodraethau datganoledig ac Asiantaeth yr Amgylchedd yn Lloegr i sicrhau fod pob gwahaniaeth, rheolaethol ac o ran polisi, yn cael eu harchwilio a bod eu heffeithiau'n cael eu deall a'u lliniaru.
- Bydd yn rhaid sefydlu trefniadau cyfreithiol clir yn y dalgylchoedd ac aberoedd sy'n croesi ffin Cymru a Lloegr er mwyn dal i sicrhau fod yr amgylchedd yn cael ei rheoli'n llwyddiannus. Bydd yn rhaid cynnal y berthynas waith gref sydd eisoes wedi'i sefydlu gydag Asiantaeth yr Amgylchedd yn Lloegr.

### **3.3 Cymryd penderfyniadau'n dryloyw**

- Mewn rhai sefyllfaoedd, er enghraifft, wrth drwyddedu gweithgareddau ac asesu eu heffaith amgylcheddol, bydd gofyn i'r corff newydd ysgwyddo swyddogaethau rheolaethol ac ymgynghorol. Bydd yn rhaid i'r corff newydd sefydlu'r lefelau priodol o lywodraethu a thryloywder yn ei ddulliau o benderfynu i dalu sylw i bryderon y gallai gwrthdaro godi rhwng y ddwy

swyddogaeth. Dyw hyn ddim yn her newydd. Pan gafodd Asiantaeth yr Amgylchedd ei sefydlu, codwyd pryderon tebyg ynghylch effeithiau ansawdd dŵr a physgodfeydd wrth drwyddedu gosodiadau diwydiannol, Cafodd hyn ei liniaru drwy drefniadau ymgynghori gyda swyddogaethau allweddol yn y busnes ac yn allanol, a thrwy sicrhau fod y dogfennau priodol ynghylch penderfynu ac asesu ar gael i'r cyhoedd. Hefyd, bydd y ffaith y bydd yn dal gan y cyhoedd ran yn y broses benderfynu yn sicrhau y byddwn yn dal i dalu sylw i bryderon lleol yn ein swyddogaeth reolaethol. Bydd yna ran yn dal i Lywodraeth Cymru i scrwtineiddio'r corff newydd o ran penderfyniadau rheolaethol ac o ran prosesau ar gyfer heriau cyfreithiol.

18 Ionawr 2012

## Y Pwyllgor Amgylchedd a Chynaliadwyedd

---

Lleoliad: **Ystafell Bwyllgora 3 – Senedd**

---

Dyddiad: **Dydd Iau, 12 Ionawr 2012**

---

Amser: **09:15 – 11:45**

---

Cynulliad  
Cenedlaethol  
Cymru

National  
Assembly for  
Wales



Gellir gwyllo'r cyfarfod ar Senedd TV yn:

[http://www.senedd.tv/archiveplayer.jsf?v=cy\\_700000\\_12\\_01\\_2012&t=0&l=cy](http://www.senedd.tv/archiveplayer.jsf?v=cy_700000_12_01_2012&t=0&l=cy)

---

### Cofnodion Cryno:

---

#### Aelodau'r Cynulliad:

**Mick Antoniw  
Rebecca Evans  
Russell George  
Vaughan Gething (Cadeirydd)  
Llyr Huws Gruffydd  
Julie James  
William Powell  
David Rees  
Antoinette Sandbach**

---

#### Tystion:

**John Day, Prif Ddeisebwr, P-04-024 Dywedwch Na i  
TAN 8 – Mae ffermydd gwynt a llinellau pŵer foltedd  
uchel yn difetha ein cymuned  
Huw Morgan, Sir Drefaldwyn yn erbyn Peilonau  
John Morgan, Cymdeithas Mynyddoedd Cambria  
Peter Ogden, Cyfarwyddwr yr Ymgyrch Diogelu Cymru  
Wledig  
Neville Thomas CF, Cyngrhair Swydd Amwythig a  
Chanolbarth Cymru**

---

#### Staff y Pwyllgor:

**Alun Davidson (Clerc)  
Naomi Stocks (Clerc)  
Catherine Hunt (Dirprwy Clerc)  
Graham Winter (Ymchwilydd)  
Nia Seaton (Ymchwilydd)**

---

### 1. Ethol Cadeirydd Dros Dro o dan Reol Sefydlog 17.22

1.1 Etholodd y Pwyllgor Vaughan Gething fel Cadeirydd dros dro ar gyfer y cyfarfod hwn a'r cyfarfod yn y prynhawn.

## **2. Cyflwyniad, ymddiheuriadau a dirprwyon**

2.1 Cafwyd ymddiheuriadau gan Dafydd Elis-Thomas. Nid oedd neb yn dirprwyo.

## **3. Ymchwiliad i bolisi ynni a chynllunio yng Nghymru – sesiwn dystiolaeth ar TAN 8**

3.1 Bu'r tystion yn ateb cwestiynau gan aelodau'r Pwyllgor am y polisi ynni a chynllunio yng Nghymru.

## **4. Papurau i'w nodi**

4.1 Nododd y Pwyllgor gofnodion y cyfarfod a gynhaliwyd ar 1 Rhagfyr 2011, y llythyron a gafwyd gan y Dirprwy Weinidog Amaethyddiaeth, Bwyd, Pysgodfeydd a Rhaglenni Ewropeaidd a'r wybodaeth ysgrifenedig ychwanegol a gafwyd i'r ymchwiliad i bolisi ynni a chynllunio yng Nghymru.

## **5. Cynnig o dan Reol Sefydlog 17.42(vi) i benderfynu gwahardd y cyhoedd o'r cyfarfod ar gyfer eitemau 5 a 6**

5.1 Cytunodd y Pwyllgor ar y cynnig i benderfynu gwahardd y cyhoedd o'r cyfarfod ar gyfer eitemau 5 a 6.

## **6. Ymchwiliad i'r diwygiadau arfaethedig i'r Polisi Amaethyddol Cyffredin – adroddiad drafft y Grŵp Gorchwyl a Gorffen ar y Polisi Amaethyddol Cyffredin**

6.1 Cytunodd y Pwyllgor ar y llythyron drafft gan y Grŵp Gorchwyl a Gorffen ar y Polisi Amaethyddol Cyffredin i Lywodraeth Cymru a chytuno i'r rapporteur ar gyfer Senedd Ewrop a Phwyllgor y Rhanbarthau.

## **7. Ymchwiliad i'r achos busnes ar gyfer yr un corff amgylcheddol – cytuno ar y cylch gorchwyl a phenodi cynghorwyr arbenigol**

7.1 Cytunodd y Pwyllgor ar y cylch gorchwyl ar gyfer yr ymchwiliad i'r achos busnes ar gyfer yr un corff amgylcheddol.

7.2 Cytunodd y Pwyllgor i benodi yr Athro Terry Marsden a'r Athro Robert Lee fel cynghorwyr arbenigol i gynorthwyo â'r ymchwiliad. Wrth wneud hynny, nododd Antoinette Sandbach y byddai'n well ganddi petai'r Pwyllgor yn gallu dewis o ystod ehangach o ymgeiswyr.

## **TRAWSGRIFIAD**

Gweld [trawsgriafiad o'r cyfarfod](#).



# Y Pwyllgor Amgylchedd a Chynaliadwyedd

---

Lleoliad: Ystafell Bwyllgora 3 – Senedd

---

Dyddiad: Dydd Iau, 12 Ionawr 2012

---

Amser: 13:00 – 15:05

---

Cynulliad  
Cenedlaethol  
Cymru

National  
Assembly for  
Wales



Gellir gwyllo'r cyfarfod ar Senedd TV yn:

[http://www.senedd.tv/archiveplayer.jsf?v=cy\\_400004\\_12\\_01\\_2012&t=0&l=cy](http://www.senedd.tv/archiveplayer.jsf?v=cy_400004_12_01_2012&t=0&l=cy)

---

## Cofnodion Cryno:

---

Aelodau'r Cynulliad:

**Mick Antoniw**  
**Rebecca Evans**  
**Russell George**  
**Vaughan Gething (Cadeirydd)**  
**Llyr Huws Gruffydd**  
**Julie James**  
**William Powell**  
**David Rees**  
**Antoinette Sandbach**

---

Tystion:

**Jonathan Cawley, West Coast Energy**  
**Morag Ellis CF**  
**Simon Power, Arup**  
**Mike Webb, RSPB Cymru**

---

Staff y Pwyllgor:

**Alun Davidson (Clerc)**  
**Catherine Hunt (Dirprwy Clerc)**

---

## 1. Cyflwyniad, ymddiheuriadau a dirprwyon

1.1 Cafwyd ymddiheuriadau gan Dafydd Elis-Thomas. Nid oedd neb yn dirprwyo.

## 2. Ymchwiliad i bolisi ynni a chynllunio yng Nghymru – trafodaeth o amgylch y bwrdd ar TAN 8

2.1 Bu'r tystion yn ateb cwestiynau gan aelodau'r Pwyllgor ynghylch polisi ynni a chynllunio yng Nghymru.

### TRAWSGRIFIAD

Gweld [trawsgriafiad o'r cyfarfod](#).

**South Wales Electricity Transmission Network  
Briefing Note for National Assembly Wales Environment and Sustainability  
Committee Inquiry into Energy Policy and Planning – January 2012**

**Existing Electricity Transmission Network**

1. The South Wales electricity transmission system is currently connected to the rest of the UK by three main transmission line routes - the Pembroke/Rassau to Walham 400kV double circuit, the Cilfynydd/Imperial Park to Melksham 400kV double circuit and the Whitson to Iron Acton 275kV double circuit. Each of those contains potentially limiting factors in the Ross Cables, Severn Cables and the 275kV high crossing of the River Severn respectively.

**Existing Generation & Demand in South Wales**

2. Currently (2011/12), there is just under 5GW of contracted generation connected within the South Wales region. This comprises generation at Pembroke (1.3GW), Severn Power (0.85GW), Aberthaw (1.6GW), Barry (0.25GW), Baglan Bay (0.55GW) and Uskmouth (0.36GW).
3. Approximately 2GW of the ~5GW generated is consumed within South Wales meeting current demand. As such around 3GW is currently exported out of South Wales into England via the three transmission routes referred to above.

**Contracted & Anticipated Connections & Demand in South Wales**

4. In future years, whilst the demand in South Wales is forecast to be fairly consistent, the total amount of generation which may be connected, based on the contracted<sup>1</sup> position, could move closer to 7GW by 2020/21. The potential increase comprises Pembroke (0.7GW), Rhigos (0.3GW), Port Talbot (0.3GW) and Abernedd (0.47GW). If all this generation were to proceed and existing generation remains connected, an export transfer requirement across the South Wales system boundary could be approaching 5GW. This can be accommodated with current planned cable replacement reinforcements at the Severn Crossing.

**Further Network Proposals**

5. Furthermore, there are plans to construct a new 2GW HVDC link between Wylfa in North Wales and Pembroke in South Wales, via an undersea cable off the west coast of Wales. The main drivers for the Wylfa-Pembroke 2GW HVDC link are:
  - a. The development of new wind generation in the Irish Sea Round 3 Zone.
  - b. The commissioning of a new nuclear power station at Wylfa.
  - c. The requirement for increased boundary capability across the network.
6. An integrated offshore transmission network is currently under consideration and this offers significant benefits in reducing the need for onshore system reinforcements. Under an integrated network solution a HVDC subsea cable

---

<sup>1</sup> The contracted background consists of generation projects which have signed agreements between the generators and National Grid. The background includes all of the generation for which National Grid is obliged to progress works to connect until such a time as the contracted position for an individual customer changes, either by modifying the date or by terminating the agreement altogether.

connection could connect Pembroke in South Wales to an offshore platform in the Irish Sea wind farm development with conventional AC cable connections from the offshore platform to Wylfa in North Wales.

### **Network Power Carrying Capabilities**

7. System analysis studies have been conducted for the South Wales region taking account of the contracted background and the need to plan and operate the network to meet certain Security and Quality and Supply Standards under different fault condition scenarios.
8. For winter peak demand scenarios, the existing network, with planned cable replacement reinforcements at the Severn Crossing can, as noted above, accommodate ~5GW transfers. In a scenario where demand levels in the South Wales region are reduced to 50% of their winter peak values (.i.e. typical summer demand values) the boundary export transfer requirements are increased to around 6GW. Under these conditions, some limitations may be experienced but these can be managed operationally. The development of the planned 2GW Wylfa-Pembroke HVDC link should improve operational flexibility by providing the ability to control the power flow on the link to achieve best operational practice in parallel with the AC network. For example, power flows on the link could be reduced to zero, or under certain conditions, reversed, effectively increasing South Wales boundary capability.
9. It should be noted that the contracted background assumptions upon which this analysis is based may be subject to future change and the chance acknowledged that more or less generation (.i.e. through new openings or delayed closures) could be seen in South Wales going forward. Furthermore, there are some uncertainties currently associated with the specific controls required on a 2GW HVDC link being technically feasible at the necessary time.

4 January 2012